



ELEMASYN®

Οι Εργασίες του Συνεδρίου





Πώς επιλέγουμε εργασία;

Το πρώτο κριτήριο για την επιλογή εργασίας είναι ο τρόπος παρουσίασης που θα έχουμε στο Συνέδριο.

Υπάρχουν δύο τρόποι παρουσίασης:

- επί σκηνής
- στην Έκθεση

Και οι δύο (2) παρουσιάσεις αποτελούν μέρος κάθε Συνεδρίας και στη δημιουργία τους συμμετέχουν όλοι οι μαθητές.

Εργασίες για παρουσίαση επί σκηνής:

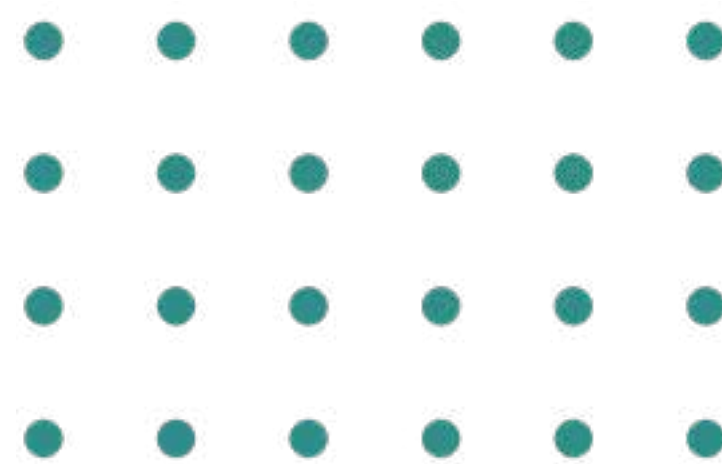
- Προφορική ενημέρωση – παρουσίαση πληροφοριών με εικόνες ή/και βίντεο
- Συζήτηση ή διαφωνία μεταξύ 2 μερών (debate)
- Συζήτηση με το κοινό – διαδραστική παρουσίαση
- Βίντεο
- Χορευτικό
- Θεατρικό έργο (φανταστικό ή αναπαράσταση γεγονότος)
- Μουσική – τραγούδι

Εργασίες για παρουσίαση στην Έκθεση:

- Αναπαράσταση δημιουργίας – τεχνικής (π.χ.: κέντημα, ζωγραφική κ.α.)
- Επίδειξη μακέτας / κατασκευής
- Αφίσα - Ζωγραφική - Κολλάζ

Συμμετέχω = παρακολουθώ τα έργα των συμμαθητών μου, μαθαίνω, κάνω ερωτήσεις.





Ποιος είναι ο σκοπός των εργασιών;

Στο Συνέδριο πρωταγωνιστές είναι τα παιδιά!

Με τη συμμετοχή στο Συνέδριο της ELEMASYN® αποσκοπούμε:



Να ανακαλύψουν την **κλίση** τους & να **αξιοποιήσουν** τα **ταλέντα** τους.



Να αποκτήσουν **νέες γνώσεις** μέσα από την **έρευνα** σε θέματα που τους **κινούν το ενδιαφέρον**.



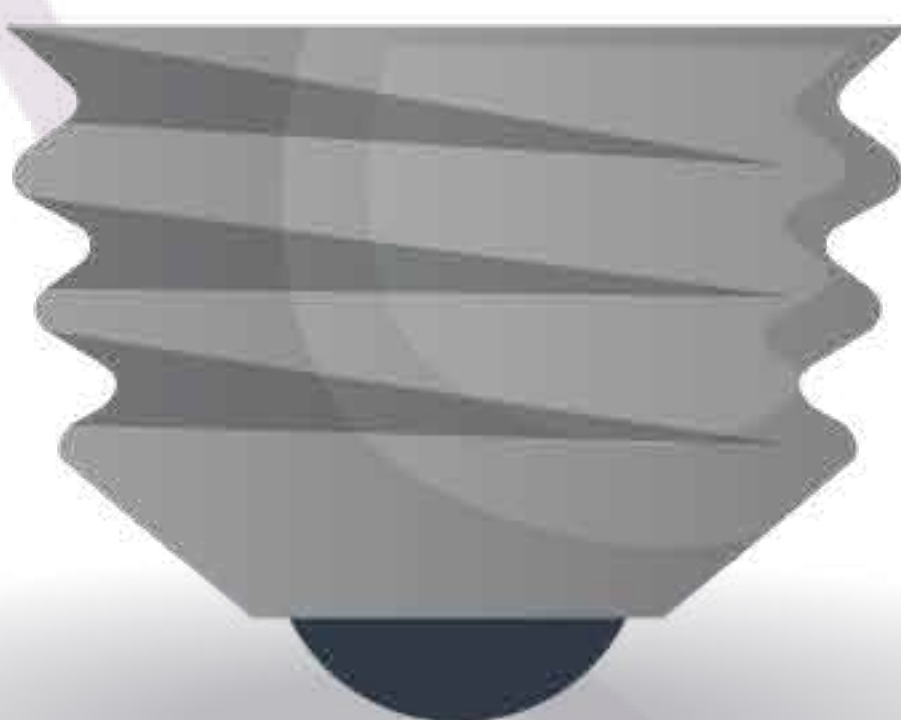
Να μάθουν να εργάζονται **ομαδικά**, αναλαμβάνοντας **ξεχωριστές αρμοδιότητες** κάθε παιδί.

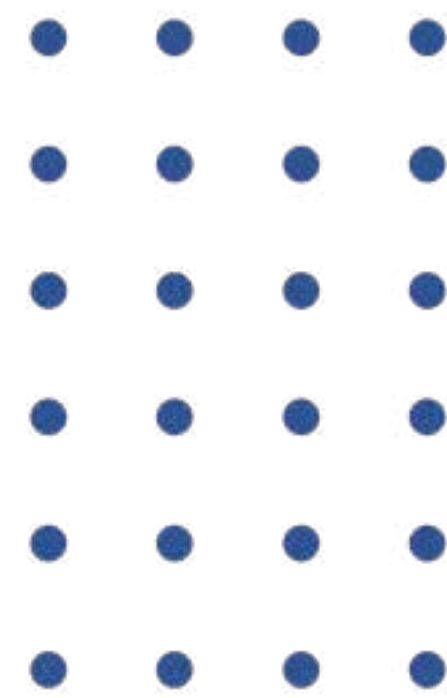


Να μάθουν να χρησιμοποιούν το **internet**, να **ερευνούν** και να **αξιοποιούν** πηγές.

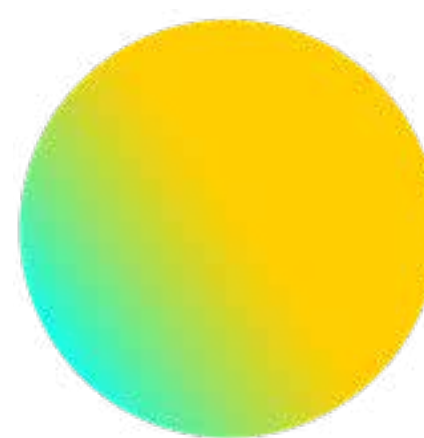


Να **εξοικειωθούν** με τον **διάλογο** και την **ανταλλαγή απόψεων**.





Παρουσίαση επί σκηνής



Ο διαθέσιμος χρόνος για την κάθε παρουσίαση είναι από **οκτώ (8')** έως **δέκα (10')** λεπτά.

Μπορεί ο χρόνος να φαίνεται σύντομος, ωστόσο είναι αρκετός ώστε να παρουσιάσετε το θέμα σας.

Χρήσιμα tips:

- Οι παρουσιάσεις με μέσο όρο διάρκειας **8'** έχουν την βέλτιστη ανταπόκριση στο κοινό.
- Προσπαθήστε να βρείτε ένα **ασυνήθιστο θέμα** για την εργασία σας. Ένα δημοφιλές θέμα είναι πάντα μια εύκολη λύση, δύσκολα όμως θα είναι και πρωτότυπη. Για παράδειγμα, αν σκέφτεστε η εργασία σας να έχει το πολύ δημοφιλές θέμα «Η ζωή του Φρανς Κάφκα», πιθανόν θα το έχουν επιλέξει και άλλοι.
- Αν επιλέξετε προφορική παρουσίαση με PowerPoint, θυμηθείτε ότι, για να κρατήσετε αμείωτο το ενδιαφέρον του κοινού, τότε το PowerPoint είναι καλό να ακολουθεί των «**Κανόνα του 7/7**». Πιο συγκεκριμένα, να έχει 7 γραμμές ανά διαφάνεια και 7 λέξεις στην κάθε γραμμή.
- Τέλος, θυμηθείτε ότι οι εργασίες που θα πραγματοποιήσουν οι μαθητές και οι μαθήτριες, έχουν **τελικό αποδέκτη συμμαθητές** τους που θα βρίσκονται στην αίθουσα. Δώστε έτσι, στα παιδιά την **ελευθερία** να δημιουργήσουν αυτό, που τα ίδια επιθυμούν να παρουσιάσουν. Η εργασία για το Συνέδριο, ας γίνει η αφορμή να αφήσουν τη φαντασία τους ελεύθερη και να δημιουργήσουν γνώμονα την επιθυμία, τα ενδιαφέροντα και τα ταλέντα τους!

ΠΕΡΙΣΣΟΤΕΡΑ ▶





Παρουσίαση στην έκθεση

Η Έκθεση του Συνεδρίου αποτελεί μια σημαντική πτυχή του, όπου οι μαθητές συνδυάζουν τη **γνώση** με τη **δημιουργικότητα**.

Πρόκειται για μία δυνατότητα που δίνει στους μαθητές την **ευκαιρία να επιδείξουν τις ικανότητές τους** μέσα από διάφορες **μορφές τέχνης και παρουσιάσεων**, όπως **αφίσες, κολλάζ, ζωγραφική, κατασκευές** και κάθε είδους **δημιουργική προσέγγιση**.

Η Καινοτομία της Έκθεσης

Η καινοτομία της Έκθεσης έγκειται στον τρόπο με τον οποίο συνδυάζει δύο διαφορετικά πεδία: την **Γνώση** και την **Τέχνη**, δημιουργώντας έτσι **ανοικτούς ορίζοντες εναλλακτικής έκφρασης και μάθησης**.

Η δυνατότητα να παρουσιάζουν οι μαθητές τα **αποτελέσματα της ερευνητικής προσπάθειάς τους** με τρόπους που **ξεπερνούν τα συνηθισμένα ακαδημαϊκά πρότυπα**, **διεγείρει την αγάπη για τη μάθηση** και **προκαλεί την κριτική σκέψη**.





Παρουσίαση Έργου

Μόλις παρακολουθήσουμε τις παρουσιάσεις επί σκηνής, περνάμε στον χώρο της Έκθεσης. Εκεί, μια μαθήτρια ή ένας μαθητής, εκπροσωπώντας την μαθητική ομάδα, **περιγράφει το έργο** της στους υπόλοιπους **συμμετέχοντες**, **συνομιλεί**, **δίνει πληροφορίες** και **απαντά** σε **ερωτήσεις** που ίσως τεθούν.

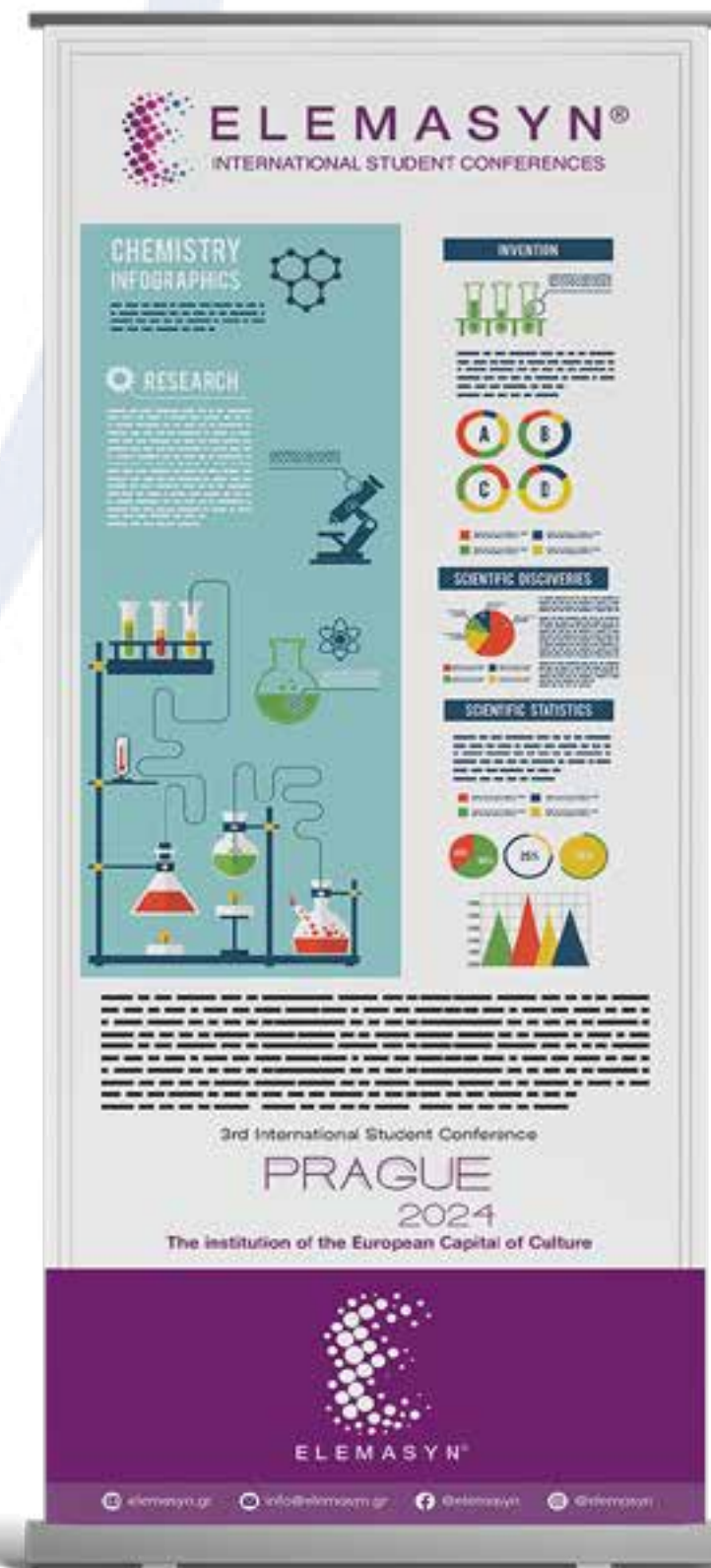
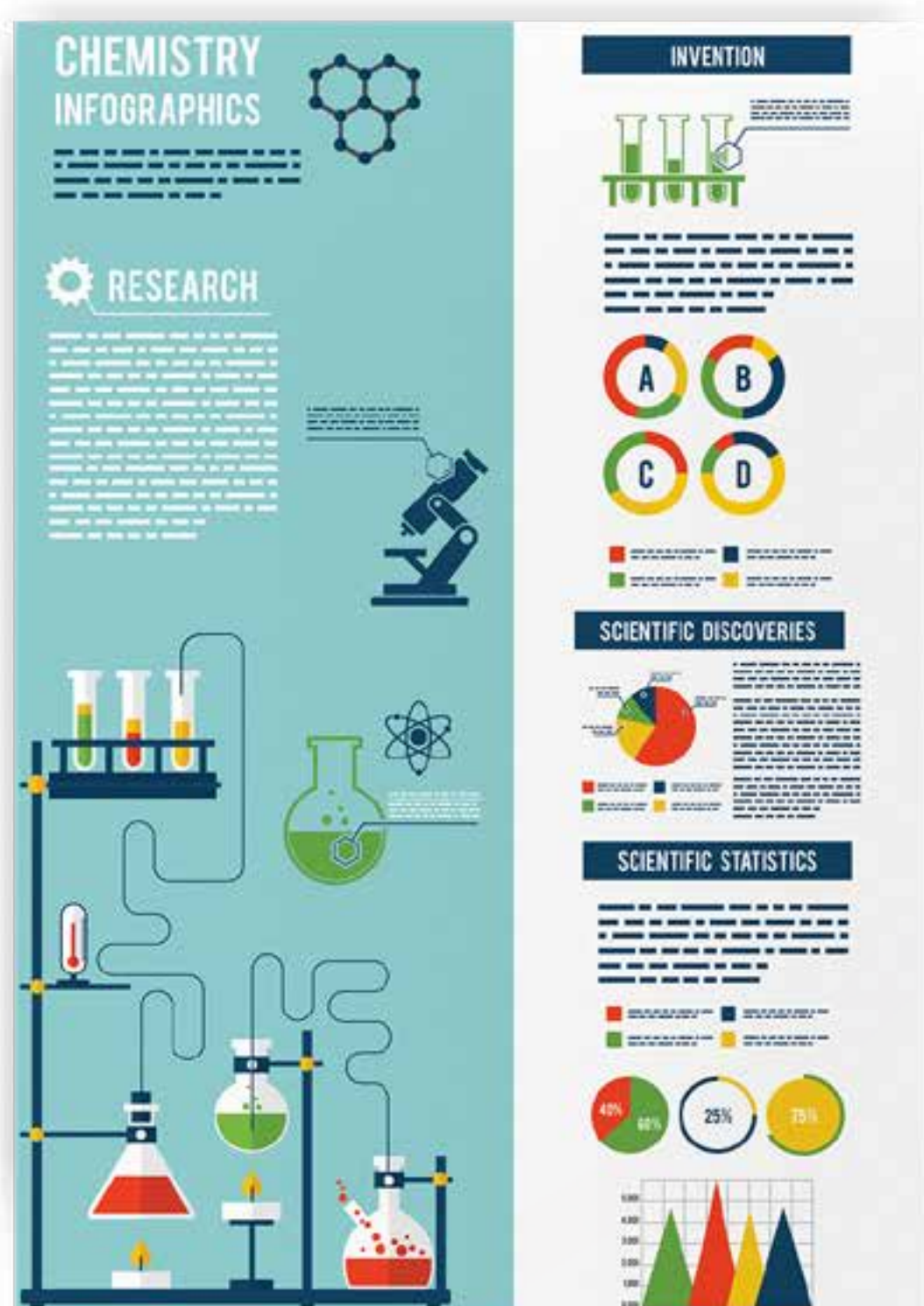
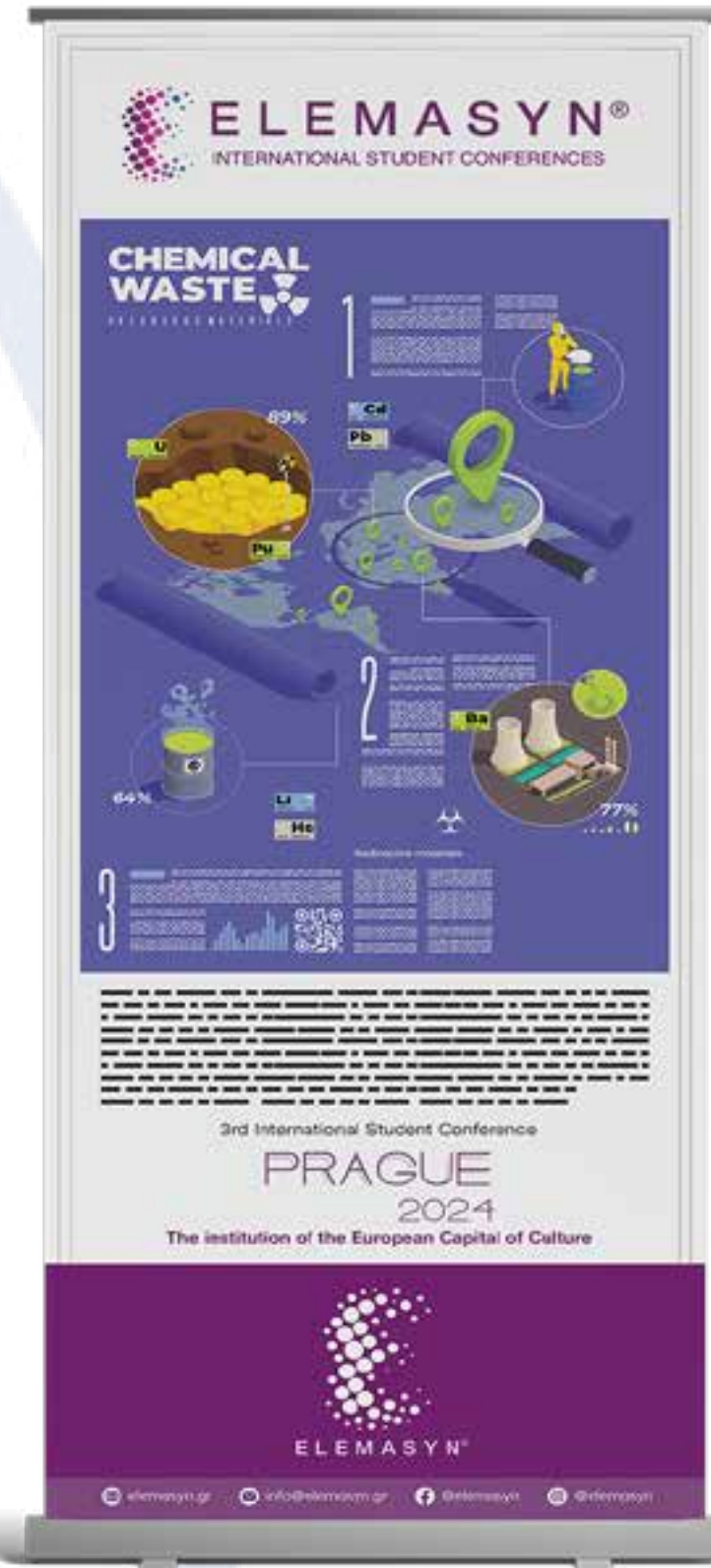
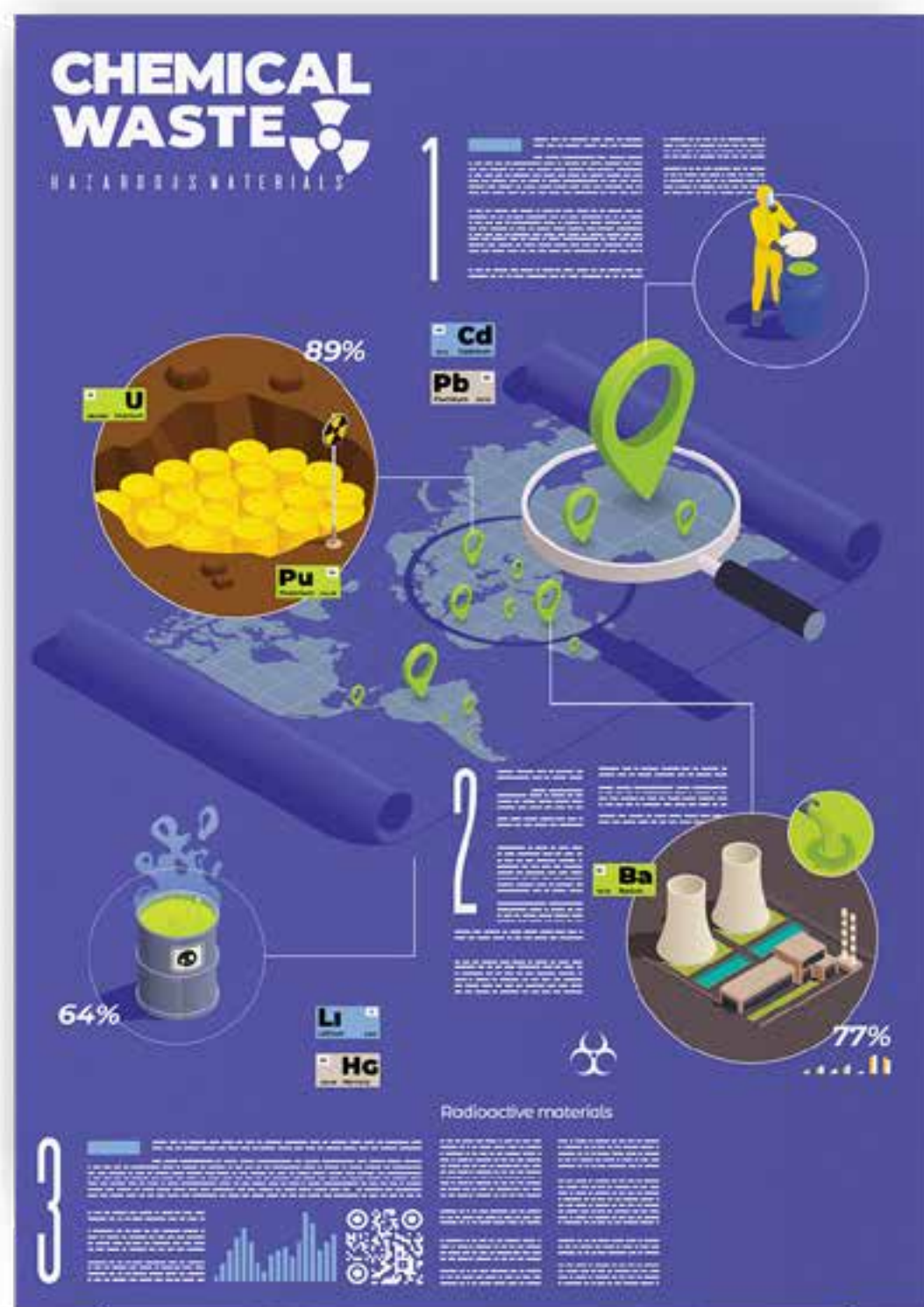
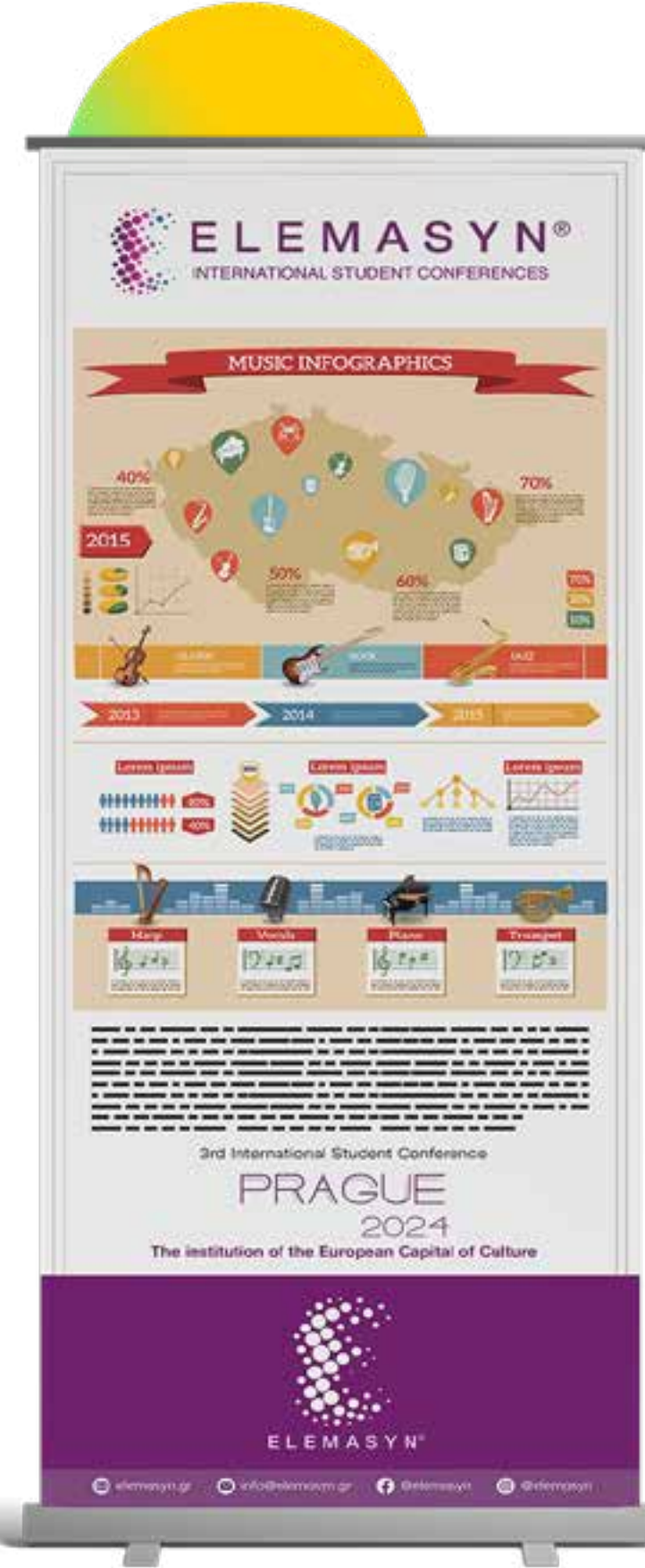
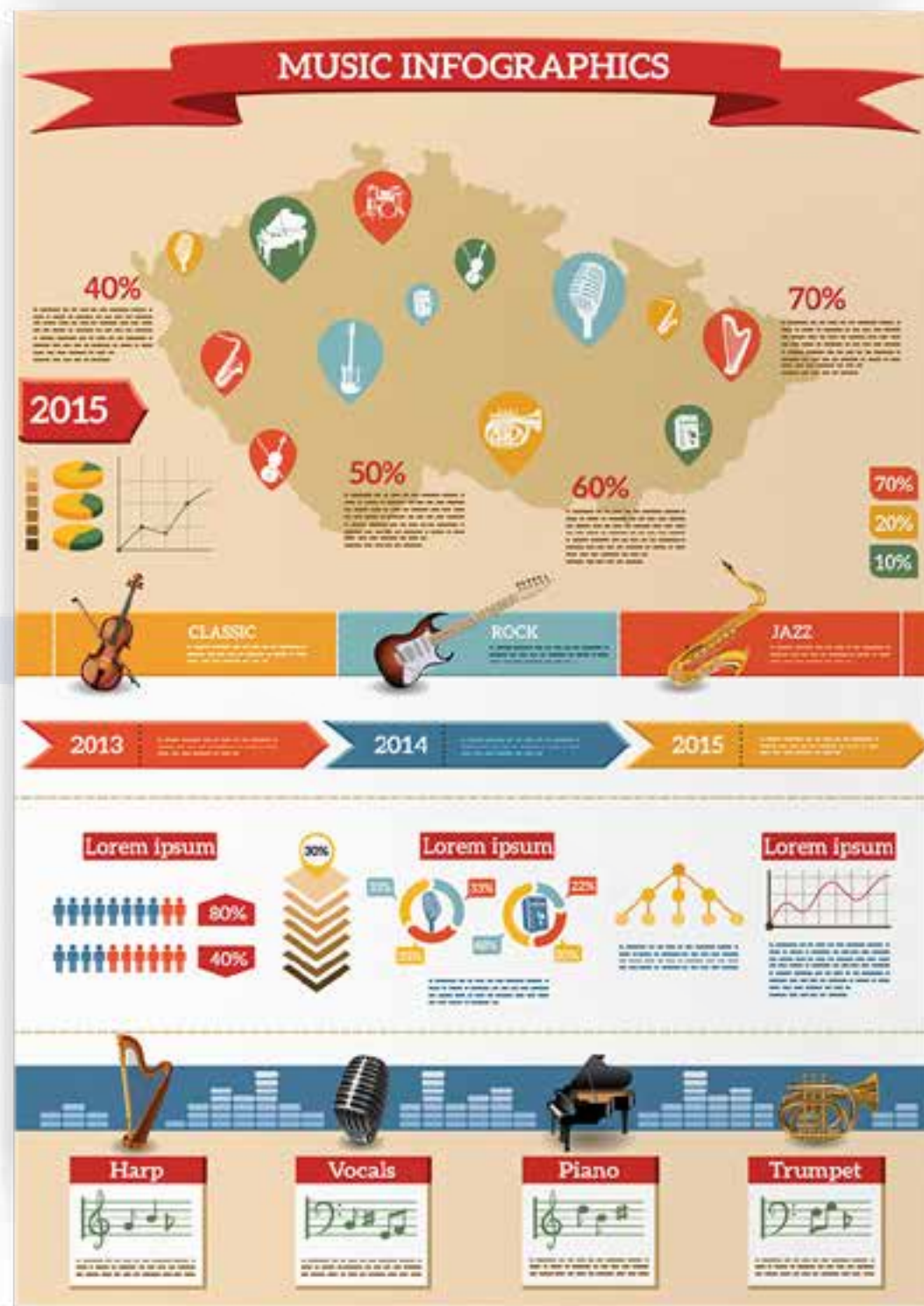
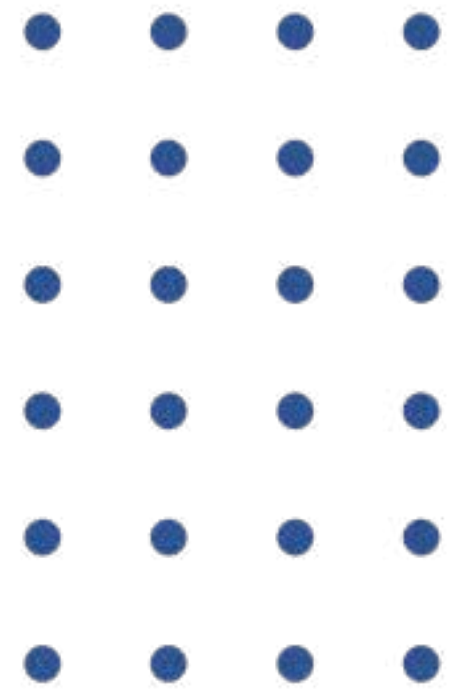
Η παρουσίαση του έργου στην Έκθεση μπορεί να περιλαμβάνει εξηγήσεις, εικόνες, δείγματα ή οποιοδήποτε άλλο υλικό που βοηθάει στην καλύτερη κατανόηση του.

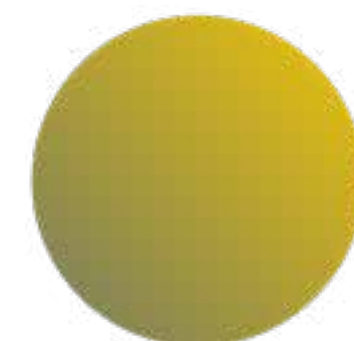
Συνοδευτικό Video

Τα σχολεία που θα παρουσιάσουν στην **Έκθεση**, μπορούν να δημιουργήσουν και να μας στείλουν ένα **δεκάλεπτο video** για την αφίσα ή την κατασκευή τους: πώς κατέληξαν σε αυτή την ιδέα, ποια βήματα ακολούθησαν για την κατασκευή και οποιαδήποτε άλλη πληροφορία θέλουν. Το video μπορεί να είναι σαν ντοκιμαντέρ, συνέντευξη, να περιλαμβάνει στιγμιότυπα από την κατασκευή και ό,τι άλλο φανταστούν τα παιδιά.

Το video θα συμπεριληφθεί στα πρακτικά και θα προβληθεί στο YouTube κανάλι της ELEMASYN®.



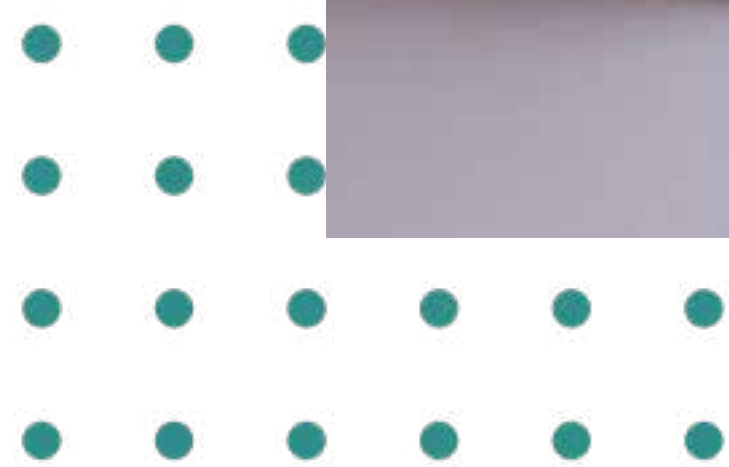
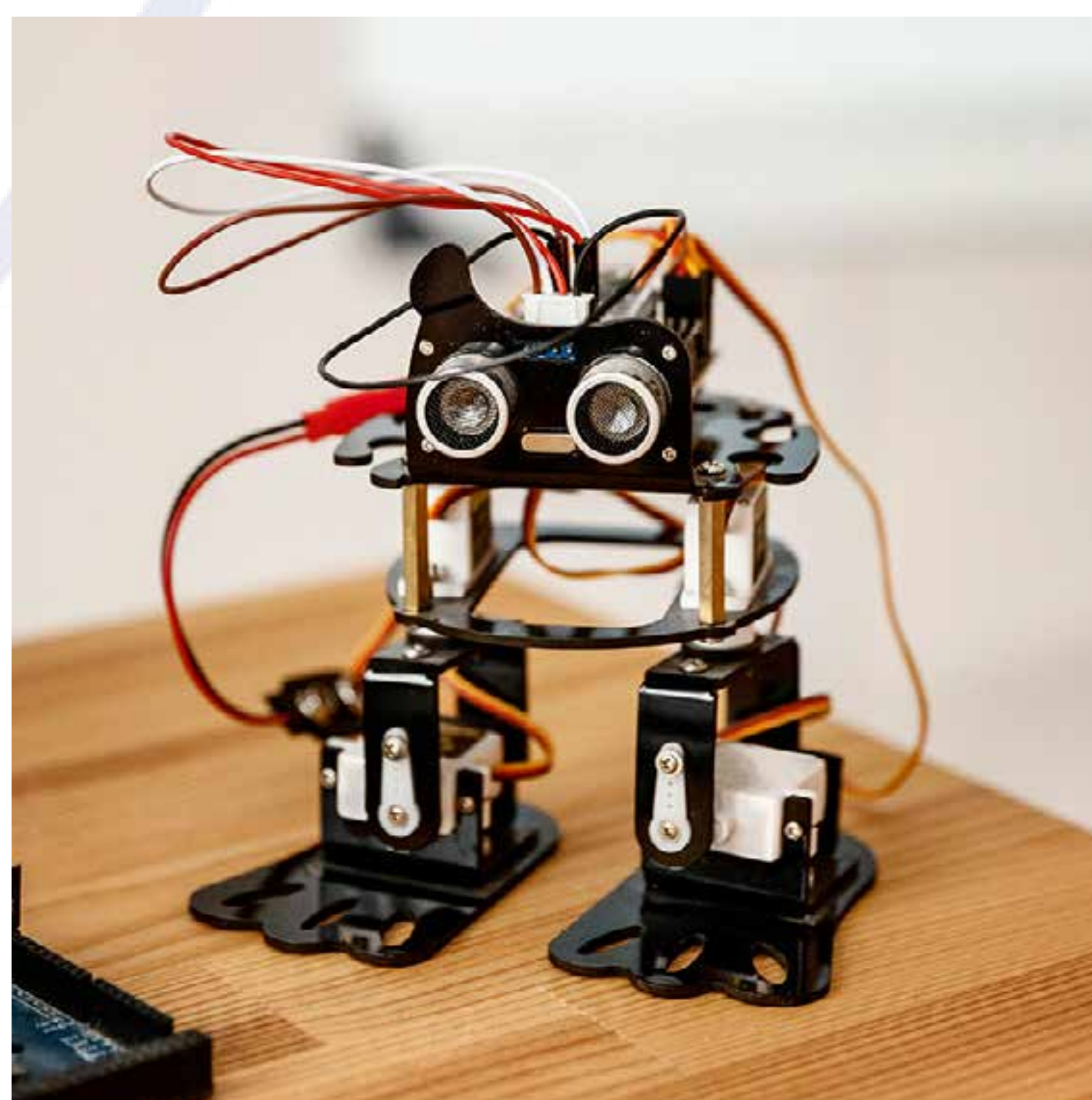




Παρουσίαση Κατασκευής

Η Κατασκευή μπορεί να αφορά οποιονδήποτε από τους τρεις (3) θεματικούς άξονες του Συνεδρίου: Πολιτισμό, Περιβάλλον, Επιστήμη.

Τα παιδιά μπορούν να παρουσιάσουν *κατασκευή από πηλό, παραδοσιακές ενδυμασίες, υφαντά, κατασκευές stem ή lego, origami, χάρτινες μακέτες και οτιδήποτε άλλο σκεφτούν.*





Πώς μοιράζουμε αρμοδιότητες;

Με την καθοδήγηση των καθηγητριών και των καθηγητών, τα παιδιά αναλαμβάνουν ξεχωριστές αρμοδιότητες βάσει των ταλέντων τους.

Παραδείγματα

- Ανάθεση αναζήτησης πληροφοριών.
- Ανάθεση συγγραφής κειμένων στα παιδιά που έχουν τέτοια κλίση.
- Ανάθεση μουσικής ή εικαστικής επένδυσης της εργασίας.
- Ανάθεση παρουσίασης.



ΘΕΜΑΤΟΛΟΓΙΑ ▶



Επικοινωνήστε μαζί μας!

Είμαστε στη διάθεσή σας για οποιαδήποτε απορία.

Καλή αρχή!



elemasyn.gr



conference@elemasyn.org



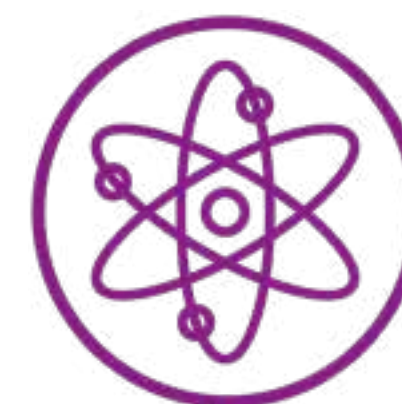
210 93 10 001



ΕΠΙΣΤΗΜΗ



ΠΟΛΙΤΙΣΜΟΣ



ΠΕΡΙΒΑΛΛΟΝ

